

## La cabaña porcina en cifras: Evolución de los principales indicadores **bdporc** en Capa Blanca e Ibérico

En estos últimos años, las granjas de porcino han llevado a cabo unas mejoras técnicas y de manejo sin precedentes para continuar siendo productivamente competitivas y adaptarse a requerimientos en materia de bioseguridad, sanidad, bienestar animal y emisiones cada vez más exigentes. Un aspecto fundamental en el buen manejo de una granja es la recogida y análisis de sus datos. La digitalización de las granjas ha contribuido enormemente a poder llevar un control minucioso de la dinámica de la granja, evaluar el impacto de las acciones que se toman e incluso predecir o anticiparse a futuros sucesos. **bdporc** proporciona a sus granjas adheridas herramientas de análisis comparativo de sus resultados técnicos e información global al sector en general de los resultados técnico-productivos de las granjas de capa blanca e Ibérico del territorio nacional.

Llibertat Tusell, Núria Alòs, Raquel Quintanilla. **bdporc**. Genética y Mejora Animal. IRTA.

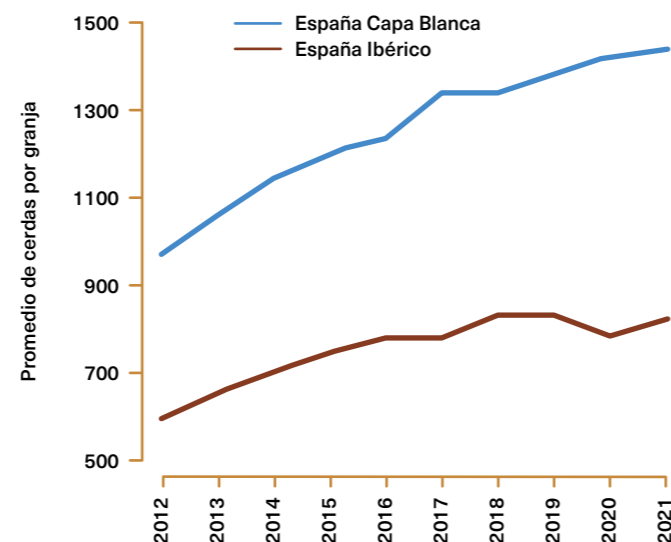
Los datos recogidos en **bdporc** denotan el crecimiento continuado del tamaño de las granjas en el transcurso de estos diez últimos años (**figura 1**). Este crecimiento, ha sido muy pronunciado en las granjas de cerdo blanco, por tener una producción tradicionalmente más intensiva. El número de cerdas presentes ha aumentado en los últimos diez años un 48 % y 27 % en las granjas de porcino blanco e Ibérico, respectivamente, alcanzándose en 2021 un promedio de 1.140 cerdas capa blanca y 822 cerdas de Ibérica por granja.

La distribución del censo de las cerdas presentes dentro de las granjas se ha mantenido estable a lo largo de estos 10 años, como puede apreciarse en la **figura 2**. En 2021, hubo, en promedio, alrededor de un 18 % y un 10 % de cerdas nulíparas (en ciclo 0) y un 72 % y 76 % de las cerdas entre los ciclos 1 y 6 en las granjas de capa blanca e Ibérico, respectivamente. Sólo un porcentaje menor de cerdas se mantuvieron hasta el ciclo 7 y posteriores (10% y 13%). Estas cifras indican que la mayor parte de las granjas tienen una pirámide poblacional adecuada, con la mayor parte de las cerdas en los ciclos más eficientes reproductivamente, y mantienen unas tasas de renovación constantes.

En relación con la longevidad reproductiva, en 2021 las cerdas de capa blanca se dieron de baja con una media de 4.2 partos y 50.6 lechones destetados a lo largo de toda su vida productiva, cifras que suponen respecto al 2012 un descenso en el número de partos por cerda de baja (-0.32 partos), pero también un aumento del número de lechones destetados (+ 4.2 lechones destetados). En porcino Ibérico en 2021, las cerdas se dieron de

**Figura 1.** Evolución tamaño medio de las granjas en España.

### Evolución tamaño medio de las granjas



baja con 4.6 partos y 34.0 lechones destetados a lo largo de su vida productiva, observándose en este caso un ligero aumento del número de partos promedio (+ 0.02 partos) y también del nú-

“  
Trabajamos  
por la seguridad  
de los animales



Yo uso antibióticos  
Yo soy responsable  
**Uso Betaline**

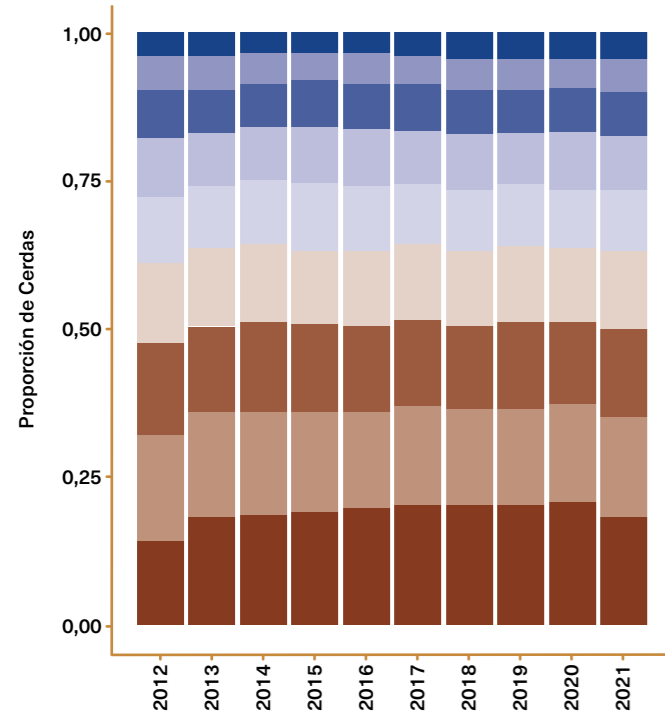


**La gama de antibióticos betalactámicos de Laboratorios Syva**  
que ofrece soluciones a las principales enfermedades bacterianas en animales de producción a través de tratamientos individualizados.



Figura 2. Evolución de la distribución censal de las cerdas en España.

**Evolución de la Distribución de Edad Cerdas Capa Blanca en España**



■ Ciclo >7 ■ Ciclo 7 ■ Ciclo 6 ■ Ciclo 5 ■ Ciclo 4 ■ Ciclo 3 ■ Ciclo 2 ■ Ciclo 1 ■ Ciclo 0

**Evolución de la Distribución de Edad Cerdas Ibéricas en España**

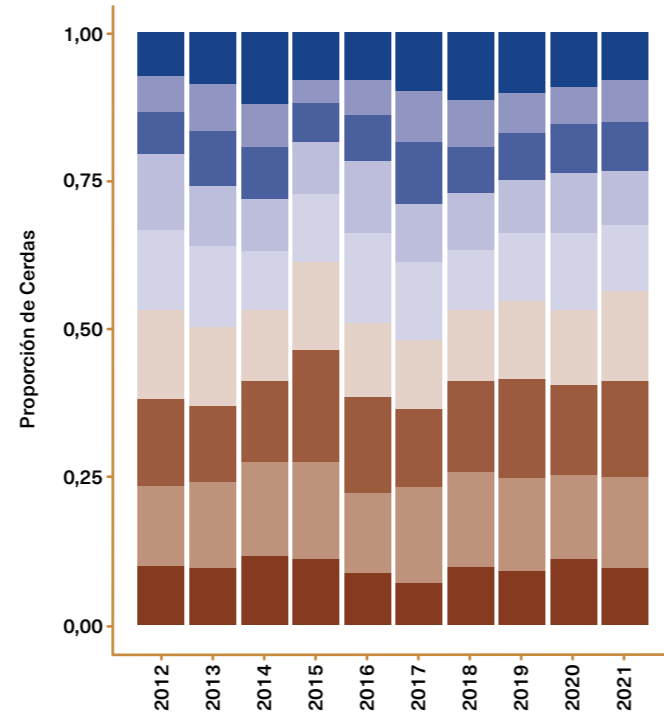
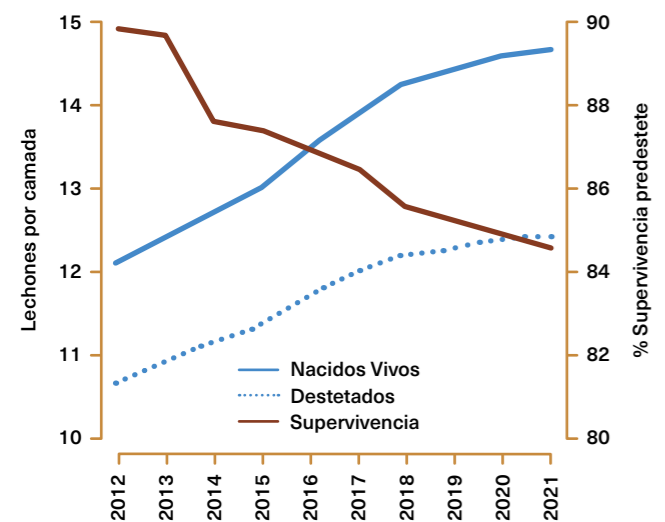
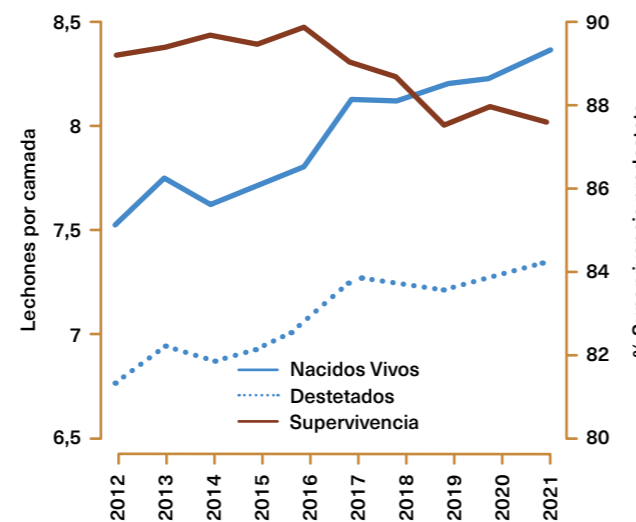


Figura 3. Evolución de la prolificidad y la supervivencia de los lechones en España.

**Evolución Prolificidad y Supervivencia Capa Blanca**



**Evolución Prolificidad y Supervivencia Capa Ibérica**



mero de lechones destetados promedio (+ 3.7 lechones destetados) por cerda de baja respecto al 2012.

La productividad numérica de las cerdas ha aumentado notablemente a lo largo de estos diez últimos años gracias a la mejora genética de las líneas porcinas utilizadas y a las mejoras en el manejo reproductivo de las cerdas. En 2021, las granjas de capa blanca destetaron en promedio 30.3 lechones por cerda productiva y año y las granjas de Ibérico, 17.6. En diez años se ha conseguido aumentar en +3.4 y + 1.6 la productividad numérica promedio de las cerdas de capa blanca e Ibérica, respectivamente. Este aumento en productividad numérica está sin duda asociado a una mayor prolificidad. En capa blanca en 2021 se alcanzaron unas cifras promedio de 14.7 lechones nacidos vivos y 12.4 lechones destetados por camada. En Ibérico estas cifras fueron de 8.4 y 7.3, respectivamente. La figura 3 muestra la evolución de la prolificidad (número de nacidos vivos y destetados por camada) y la supervivencia predestete promedio de las granjas de capa blanca e Ibérico en España. En ambos casos, es destacable el aumento en prolificidad observado, si bien no debemos perder de vista que este aumento en prolificidad va acompañado de una reducción en la supervivencia de los lechones durante el periparto y la lactación.

En 2021 supervivencia de los lechones durante la lactación fue de casi el 85% en capa blanca y el 88 % en Ibérico. Claramente, las buenas cifras alcanzadas en prolificidad retan las aptitudes maternas de las cerdas para sacar adelante todos sus lechones, a pesar del esfuerzo realizado por los ganaderos para mejorar las prácticas de manejo de los lechones y el aumento

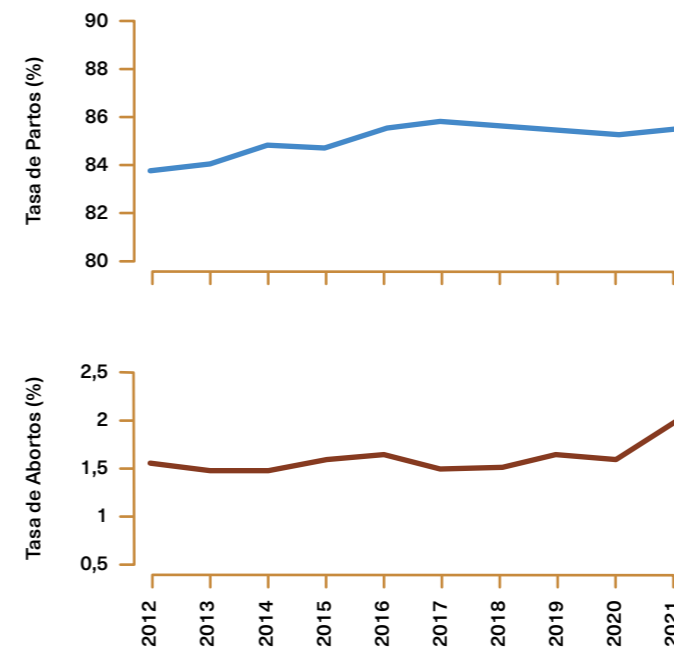
de los días en lactación. Este es un aspecto muy vinculado al bienestar animal, que debe ser muy tenido en cuenta para poder mejorar la productividad y sostenibilidad en las granjas de porcino. La incorporación de otros objetivos de selección en las líneas genéticas junto con mejoras en el manejo predestete deben contribuir a ir aumentando las tasas de supervivencia de los lechones, particularmente en las cerdas más prolíficas.

En lo que respecta a la fertilidad, la tasa media de partos en la cabaña porcina española se ha mantenido relativamente estable con algunas fluctuaciones (sobre todo en Ibérico) a lo largo de los últimos años, tal y como se puede apreciar en la figura 4. En 2021 se obtuvieron tasas de partos entorno al 85.5% y el 82.3% en las granjas de capa blanca e Ibérico, respectivamente. En cuanto a la tasa de partos, un dato no siempre adecuadamente reportado, en 2021 se observa un ligero aumento de la incidencia de partos respecto al año anterior, tanto en las granjas de porcino blanco, como de Ibérico.

A nivel general, los buenos resultados obtenidos en los principales indicadores analizados reflejan la mejora en eficiencia técnica de las granjas porcinas. Los ganaderos de porcino demuestran día a día una mayor profesionalidad, un mejor manejo de los animales y atención de sus necesidades, y un mejor control sanitario y de bioseguridad. Desde *bdporc* animamos a todas las empresas y granjas de porcino a adherirse a nuestro banco de datos. Actualmente estamos en proceso de renovación y esperamos ofrecer pronto nueva información de valor y nuevos servicios que sean de gran utilidad para los ganaderos y el sector. **MG**

Figura 4. Evolución de la tasa de partos y la tasa de abortos en España.

**Evolución Partos y Abortos Capa Blanca en España**



**Evolución Partos y Abortos Ibérico en España**

